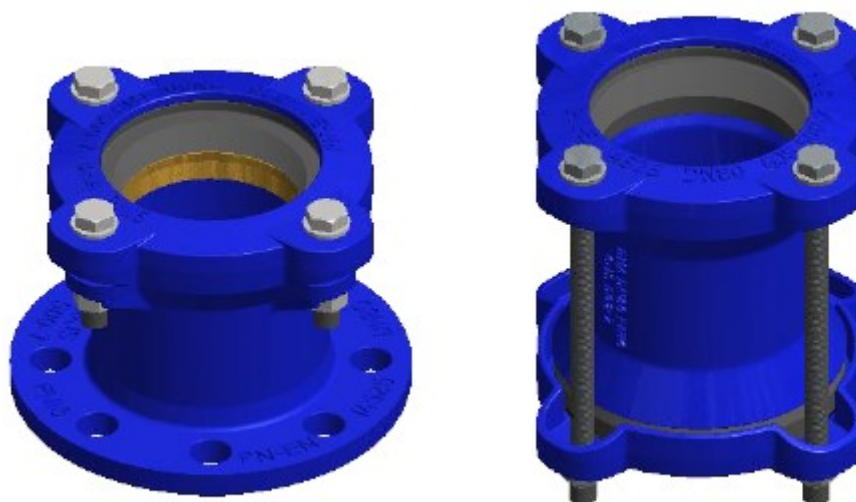


ТЕХНІЧНИЙ ОПИС

З'ЄДНУВАЧ ТРУБ

ТИП: РК, РК-Е, RR, RR-Е



1. Опис та технічні данні

- => Діапазон діаметрів RK DN50 - DN250,
- => Діапазон діаметрів RR DN80 - DN250,
- => Корпус і кришка виготовлені з ковкого чавуну EN-GJS 500-7,
- => Корпус і кришка покриті епоксидною фарбою RAL 5005,
- => Кутове відхилення труби до 3°,
- => Гумовий ущільнювач EPDM,
- => Робоча температура 0-75 °C
- => Фланцеве приєднання з'єднувачів RK по PN-EN 1092-2,
- => Додаткове латунне затискне кільце входить до комплекту з'єднувачів RK-E і RR-E запобігає зісковзуванню труби,
- => З'єднувач можна використовувати у водопровідних мережах з номінальним тиском до 1,6 МПа.
- => Виготовлено відповідно до стандарту PN-EN 14525

1.1. Призначення

Муфти використовуються для швидкого та ефективного ремонту або з'єднання трубопроводів. Використовується для з'єднання трубопроводів із чавуна, сталі, ПВХ та ПЕ.

Безфланцеві з'єднувачі RR для чавунних труб призначені для будівництва систем з твердих труб шляхом з'єднання їх патрубків.

З'єднувачі RK для фланцевих чавунних труб призначені для будівництва трубопроводів шляхом з'єднання оголених кінців труб за допомогою фланцевих з'єднань.

З'єднувачі RK-E для труб з ПЕ та ПВХ призначені для будівництва трубопроводів шляхом з'єднання їх оголених кінців фланцевими з'єднаннями.

З'єднувачі RR-E для труб з ПЕ та ПВХ призначені для будівництва систем шляхом з'єднання їх патрубків.

Можна використовувати в наземних та підземних трубопроводах на вертикальних та горизонтальних ділянках.

1.2. Назва та характеристики продукту

Чавунні, ПЕ або ПВХ з'єднувачі для труб призначені для транспортування питної та промислової води та інших рідин (після консультації з виробником) при температурі від 0°C до +75°C. Діапазон використовуваних діаметрів трубопроводів DN [мм] – відповідно до таблиці розмірів для кожного типу. Максимальна швидкість потоку рідкого середовища до 4[м/с]. Фланцеві з'єднання відповідають розміру фланців ,номінального тиску відповідно до PN-EN 1092-2: 1999.

2. Конструкція

2.1. Опис

Конструкція трубних муфт базується на виливках з ковкого чавуну. Корпуси муфт зазвичай складаються з гільзи для вставки кінців з'єднуваних труб RR та RR-E або гільзи з фланцем у випадку фланцевих муфт RK та RK-E.

У середині корпусу з'єднувача знаходиться конічне ущільнення, призначене для твердих труб, або конічне ущільнення з латунним кільцем для труб з ПВХ або ПЕ певного зовнішнього діаметра. З'єднувач пресується та герметизується за допомогою кришки та гвинтів. Фланцеві з'єднувачі RK та RK-E дозволяють підключати трубопровідну трубу через фланцеве з'єднання.

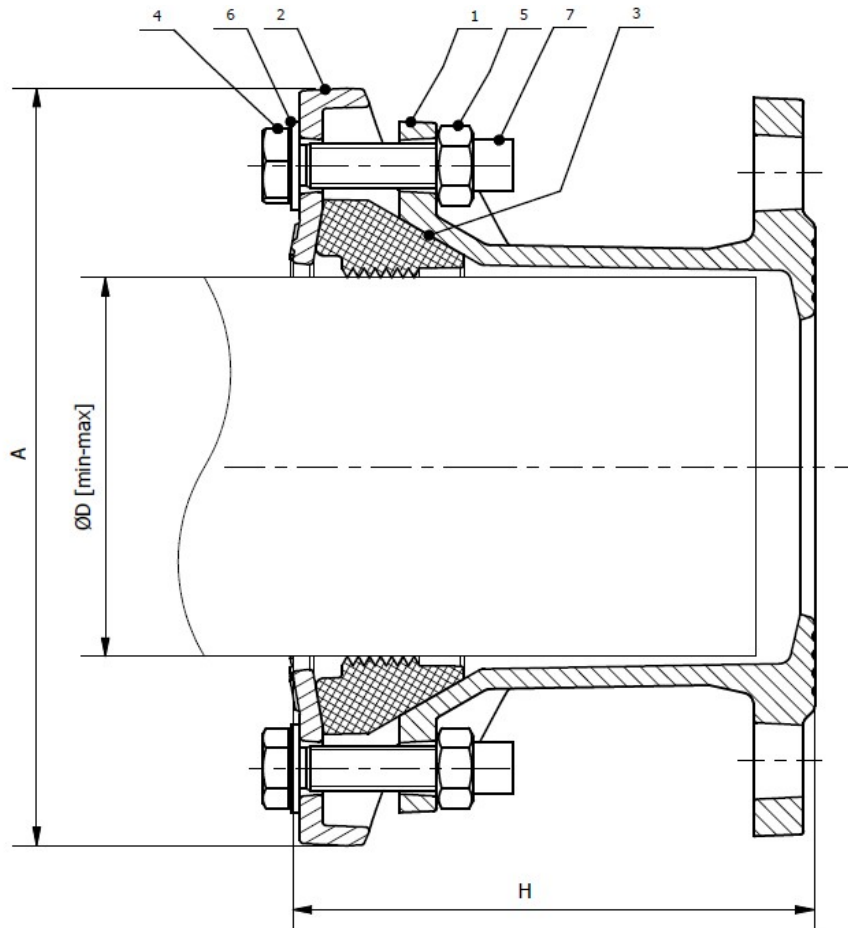
Всі внутрішні та зовнішні чавунні поверхні з'єднувачів покриті епоксидною порошковою фарбою.

2.2. Матеріали виготовлення виробу

Матеріали, що використовуються для виготовлення, вказані на кресленнях та в таблицях нижче

2.2.1 Муфта (з'єднувач) RK

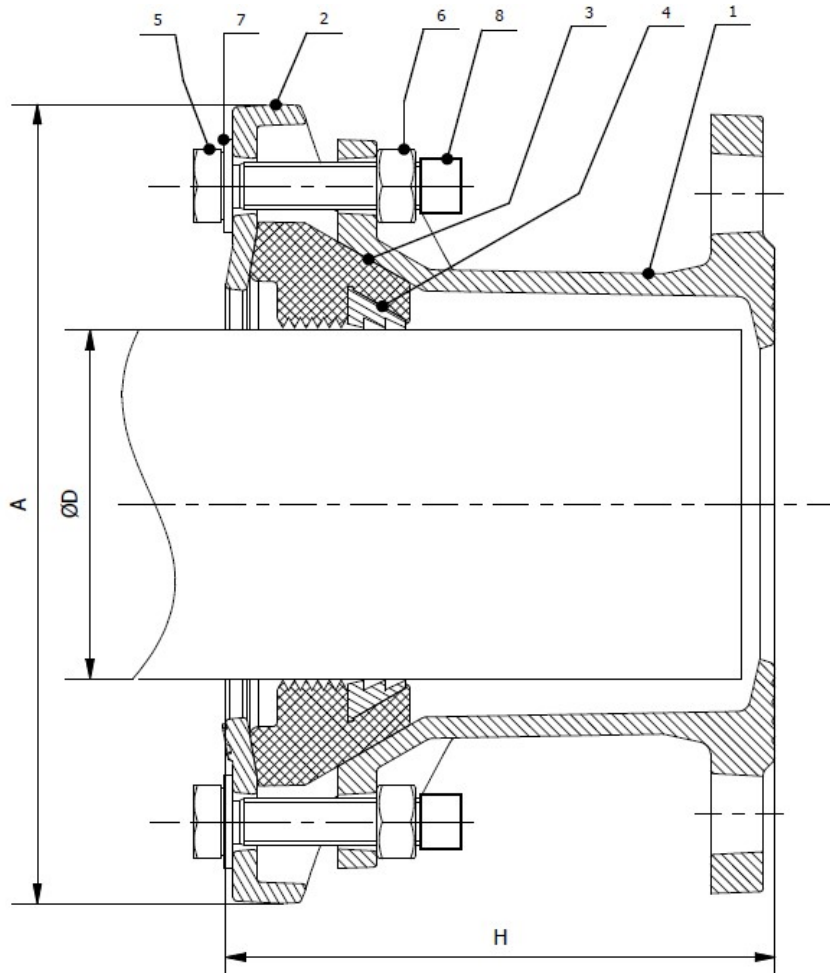
№.	Найменування	Стандарт	Матеріал
1	Корпус муфти RK	PN-EN 1563	EN-GJS 500-7
2	Кришка муфти RK/RR	PN-EN 1563	EN-GJS 500-7
3	Ущільнення муфта RK/RR	PN-EN 681-1	EPDM
4	Гвинт	DIN 933	сталь оцинк/ сталь н/ж*
5	Гайка	DIN 934	сталь оцинк/ сталь н/ж*
6	Шайба	DIN 125	сталь оцинк/ сталь н/ж*
7	Захисні ковпачки	зг. довідника	PE



DN	Діаметр [mm]	Висота H [mm]	Ширина A [mm]	Вага кг]
50	57-69	140	179	4,5
80	88-102	140	206	5,7
100	108-128	150	225	6,7
150	159-180	165	298	10,5
200	216-226	185	354	17
250	250-280	206	423	27,8

2.2.2 Муфта (з'єднувач) РК-Е

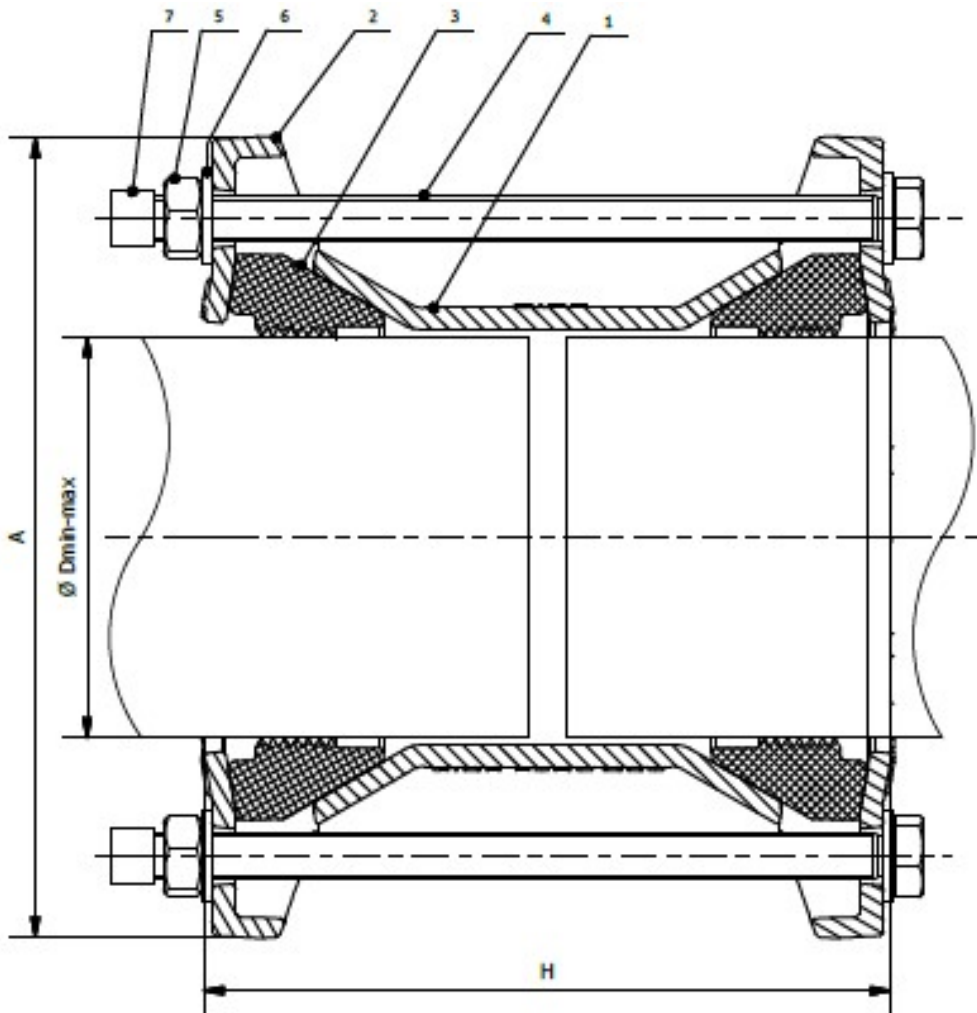
№	Назва	Стандарт	Матеріал
1	Корпус муфти РК	PN-EN 1563	EN-GJS 500-7
2	Кришка муфти РК/RR	PN-EN 1563	EN-GJS 500-7
3	Ущільнення муфти РК\RR PE	PN-EN 681-1	EPDM
4	Затискне кільце РК/RR	PN-EN 12164	
5	Гвинт	DIN 933	сталь оцинк/ сталь н/ж*
6	Гайка	DIN 934	сталь оцинк/ сталь н/ж*
7	Шайба	DIN 125	сталь оцинк/ сталь н/ж*
8	Захисний ковпачок	зг. довідника	PE



DN	Діаметр D [mm]	Висота H [mm]	Ширина A [mm]	Вага [kg]
50	63	140	179	4,5
80	90	140	206	5,7
100	110	150	225	6,7
150	160	165	298	10,5
200	225	185	354	17
250	250	206	423	27,8

2.2.3 Муфта з'єднувач RR

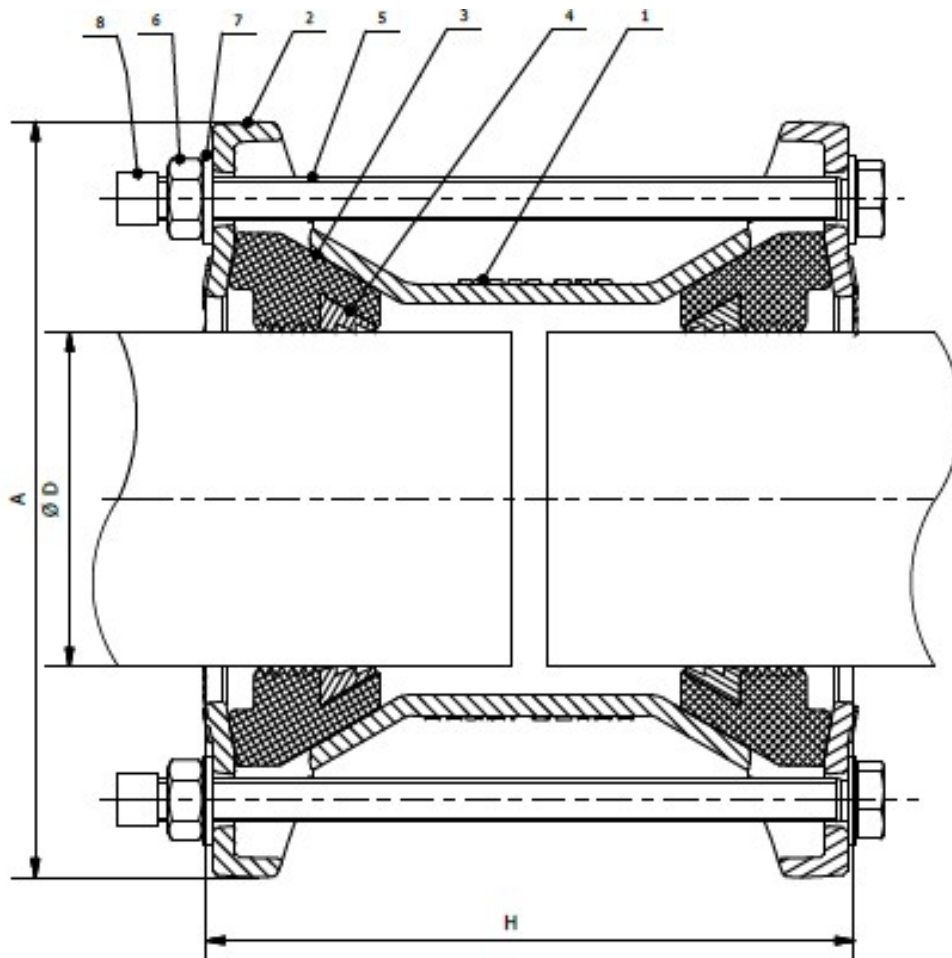
№	Назва	Стандарт	Матеріал
1	Корпус муфти RR	PN-EN 1563	EN-GJS 500-7
2	Кришка муфти RK/RR	PN-EN 1563	EN-GJS 500-7
3	Прокладка муфти RK/RR	PN-EN 681-1	EPDM
4	Болт	DIN 933	сталь оцинк/ сталь н/ж*
5	Гайка	DIN 934	сталь оцинк/ сталь н/ж*
6	Шайба	DIN 125	сталь оцинк/ сталь н/ж*
7	Захисний ковпачок	зг. довідника	PE



DN	Діаметр [mm]	Висота H [mm]	Ширина A [mm]	Вага [kg]
80	88-102	177	206	5,1
100	108-128	186	225	6,5
150	159-180	228	298	11,5
200	216-226	248	354	16,1
250	250-280	300	423	27,3

2.2.4 Муфта RR-E

№	Назва	Стандарт	Матеріал
1	Корпус муфти RR	PN-EN 1563	EN-GJS 500-7
2	Кришка муфти RK/RR	PN-EN 1563	EN-GJS 500-7
3	Прокладка муфти RK/RR PE	PN-EN 681-1	EPDM
4	Затискне кільце RK/RR	PN-EN 12164	MO 58
5	Гвинт	DIN 933	сталь оцинк/ сталь н/ж*
6	Гайка	DIN 934	сталь оцинк/ сталь н/ж*
7	Шайба	DIN 125	сталь оцинк/ сталь н/ж*
8	Захисний ковпачок	зг. довіднику	PE



DN	Діаметр D [mm]	Висота H [mm]	Ширина A [mm]	Вага [kg]
80	90	177	206	5,1
100	110	186	225	6,5
150	160	228	298	11,5
200	225	248	354	16,1
250	250	300	423	27,3

*- За спеціальним бажанням замовника, матеріал кріплень може бути змінений на нержавіючу сталь.

3. Керівництво по експлуатації та збірці

Перед встановленням фітинга, будь ласка, перевірте технічну та конструкторську документацію (ТКД), тобто застосування середовища та робочі параметри трубопроводу, в якому він буде встановлений. Будь-які зміни умов експлуатації вимагають консультації з виробником фітинга.

Перед встановленням огляньте внутрішні поверхні фітинга та, за необхідності, ретельно промийте їх водою. Під час встановлення переконайтеся, що фітинги не піддаються впливу згинальних або розтягувальних напружень, що виникають внаслідок ваги непідтримуваного трубопроводу. Рекомендується виконувати монтажні процедури з урахуванням компенсації температури та тиску трубопроводу.

3.1 Інструкція по збірці

Трубні з'єднувачі RK та RR, а також трубні з'єднувачі RK-E та RR-E для ПЕ або ПВХ призначені для монтажу трубопроводних труб без необхідності додаткових ущільнень. Перед встановленням з'єднувача рекомендується змастити ущільнювану поверхню вазеліном, щоб запобігти прилипанню та можливим пошкодженням під час встановлення та зняття гумових компонентів. Кінці труб, якщо вони не мають фаски, слід зачистити задирки та видалити гострі краї. Для з'єднувачів типу RK та RK-E, після вставки кінця труби в нижню частину корпусу з'єднувача, а для з'єднувачів типу RR та RR-E, після вставки кінця труби наполовину в корпус з'єднувача, слід відцентрувати трубу, а потім рівномірно затягнути монтажні гвинти навхрест. Після встановлення рекомендується перевірити та забезпечити правильність встановлення.

Під час встановлення з'єднувачів RK-E та RR-E розріжте трубу перпендикулярно до її осі та зробіть фаску під кутом приблизно 30°. Послабте гвинти, що кріплять корпус до фланця, зволожите кінець труби та надіньте з'єднувач. Затягніть гвинти навхрест, щоб фланець щільно прилягав до корпусу по всьому колу. **Момент затягування становить 90 Нм.**

При використанні тонкостінних труб (до 3 мм) або тих, що працюють під зовнішнім тиском, слід використовувати армуючі втулки всередині труби.

З'єднувачі, що постачаються виробником, готові до встановлення в трубовід. Будь-які роботи, пов'язані з демонтажем ущільнювальних компонентів, можуть призвести до втрати герметичності.

Увага! Якщо виріб механічно пошкоджений, не встановлюйте його на трубовід.

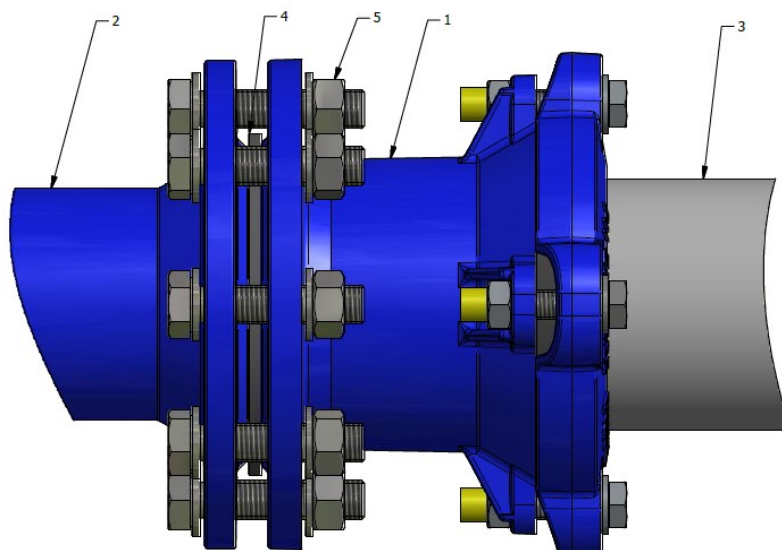


Схема складання роз'єму RK

1. Роз'єм RK, 2. Трубовід з фланцевим з'єднанням, 3. Трубовід з патрубним з'єднанням, 4. Фланцева прокладка, 5. Кріплення

3.2 Додаткова інформація:

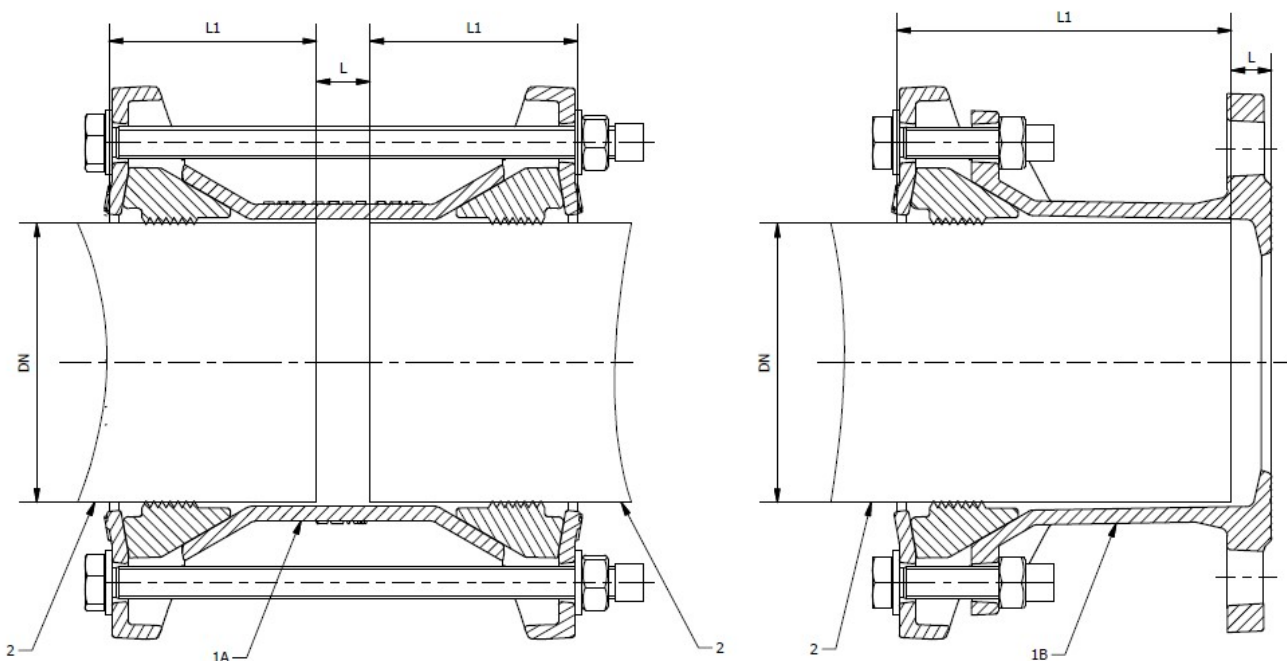
Максимальна відстань між стиками та мінімальна глибина зачеплення наведені в таблицях та на кресленні нижче.

Максимальна відстань між швами:

DN	Макс. відстань між з'єднаннями муфти RR L [mm]	Макс. відстань між з'єднаннями з'єднувачів RK L [mm]
50	-	15
80	20	15
100	20	15
150	25	20
200	25	20
250	35	25

Мінімальна глибина зачеплення:

DN	Мінімальна глибина зачеплення роз'єму RR L1 [mm]	Мінімальна глибина зачеплення з'єднувача RK L1 [mm]
50	-	125
80	80	125
100	85	135
150	100	145
200	115	165
250	130	180



1А. Роз'єм RR, 1В. Роз'єм RK, 2. Роз'єм трубопроводу RK

4. Експлуатація

З'єднувачі труб повинні експлуатуватися відповідно до вимог до з'єднувальних фітінгів та аксесуарів. Порухнення експлуатаційних меж фітінгів може призвести до пошкодження, що виключає відповідальність виробника за гарантією.

5. Маркування

Роз'єми мають маркування відповідно до стандартів: PN-EN 14525, PN-EN-1074-2, розміщене на корпусі, яке включає такі дані:

- назва виробника
- номінальний діаметр
- номінальний тиск
- вид матеріалу
- дата виготовлення

6. Захист

Виливки з'єднувачів були захищені епоксидним порошковим покриттям, а чавунні елементи були пофарбовані як зсередини, так і зовні. Фарба має гігієнічний сертифікат.

Перед фарбуванням усі поверхні були очищені методом абразивоструминної обробки, відповідно до технічної документації та стандартів. PN-EN ISO 12944-5.

Гвинти, що з'єднують компоненти, слід використовувати, наприклад, класу A2, або захищати від корозії нанесенням покриттів, наприклад, Fe/Zn5.

7. Безпека.

Усі дії, пов'язані з встановленням, використанням та експлуатацією виробу, повинні виконуватися кваліфікованим та навченим персоналом з відповідним досвідом та кваліфікацією, що дозволяють належним чином оцінити існуючу ситуацію та завчасно розпізнати та уникнути небезпек.

Недотримання цього попередження або інструкцій, що містяться в цьому посібнику, може призвести до смерті, серйозних тілесних ушкоджень або значної шкоди майну. Bohamet-Armatura Sp. Z o.o. не несе відповідальності за нещасні випадки або надзвичайні ситуації, що виникли внаслідок неправильного встановлення або експлуатації виробу.

Зверніть увагу, що система може працювати під тиском і може містити різні типи блукаючих газів або агресивних рідин.

Не використовуйте виріб, не ознайомившись повністю з цим посібником та не зрозумівши його.

Необхідно дотримуватися загальних правил охорони праці та техніки безпеки. Цей посібник має бути доданий до кожного виробу та зберігатися протягом усього терміну його служби для забезпечення безпечної експлуатації.

8. Зберігання

З'єднувачі слід зберігати в умовах, що забезпечують чистоту внутрішніх камер. Виріб слід зберігати в чистих приміщеннях, вільних від бактеріологічного та хімічного забруднення, за температури від -20°C до 70°C.

Лакофарбове

покриття та гумові компоненти повинні бути захищені від тривалого впливу ультрафіолетового випромінювання. Зберігання має бути захищене від механічних пошкоджень.

9. Транспортування

Перевезення відкритими транспортними засобами заборонено.

10. Гарантійні умови та умови обслуговування

На з'єднувачі RK, RK-E, RR та RR-E виробництва "BOHAMET - ARMATURA" надається 24-місячна гарантія з дати виробництва.

Гарантія поширюється на:

- заміну вимикачів,
- заміну компонентів вимикача.

Гарантія поширюється на комплектні вимикачі та їх компоненти з прихованими дефектами, спричиненими виробником, тобто "BOHAMET - ARMATURA".

Дефекти будуть усунені за окрему плату, якщо вони виникли внаслідок механічних пошкоджень на території користувача/одержувача внаслідок:

- неправильного зберігання та транспортування,
- неправильного завантаження/розвантаження,
- неправильного складання,
- неправильної експлуатації,
- використання вимикачів не за призначенням.

Гарантійний ремонт або заміна пристрою виконується виробником або призначеним ним представником.

Tel./Fax. 052 581 - 67- 61

Будь ласка, повідомляйте про будь-які зауваження щодо роботи та будь-які дефекти виробнику:

"BOHAMET - ARMATURA" Sp. z o. o. Тел./Факс. 052 581 - 67- 61